

Montageanleitung
ES-31
Volvo FH12/16 Globetrotter ab Bj. 2002

Lesen Sie bitte vor Montagebeginn diese Einbauanleitung genau durch.
Nehmen Sie die Montage mit zwei Personen vor. Die Einbauzeit beträgt ca. 2 Stunden.

Sie benötigen für den Einbau folgende Werkzeuge:

Innensechskantschlüssel 4 mm
Innensechskantschlüssel 5 mm
Schlitzschraubendreher
Knarre mit Nuß 10 mm und Torx TX 40
Maulschlüssel 10 mm
Kreuzschlitzschraubendreher

Der Schrank besteht aus folgenden Einzelteilen:

Hinterer Metallaufgewinkel mit angeschweissten Laschen
2 Stück vordere Metallabhänger, 2 x abgewinkelt
Bodenplatte
Trennwände (4 Stück)
Microwellenboden für das mittlere Fach(wird benötigt bei Einbau einer Mikrowelle)
Frontblende mit vormontiertem PVC-Eckprofil
Abdeckung für hinteren Metallaufgewinkel

Folgende Befestigungsteile sind dem Paket beigelegt:

6 Stück Innensechskantschrauben Senkkopf M6 x 30, 6 Stück Stopfmuttern und 6 Stück U-Scheiben 6,4x25 für die Befestigung der Bodenplatte am hinteren Metallaufgewinkel
6 Stück Sperrzahnschrauben M6x20 für die Befestigung der Bodenplatte an vorderen Metallabhängern
22 Flachkopfschrauben M6 x 60 für die Verbindung der Korpusteile untereinander
5 Stück Verbindungsschrauben schwarz 32-40 mm für die Befestigung der Abdeckung
2 Stück M 8 x 35 mm für die Befestigung in der Fahrzeugrückwand
2 Stück M10 x 25 mm für die Befestigung im Fahrzeughimmel

Entfernen Sie vor Beginn der Montage eventuell aufgebrachte Schutzfolien.
Ziehen Sie die Schrauben bis zum endgültigen, passgenauen Sitz aller Teile nur leicht an.



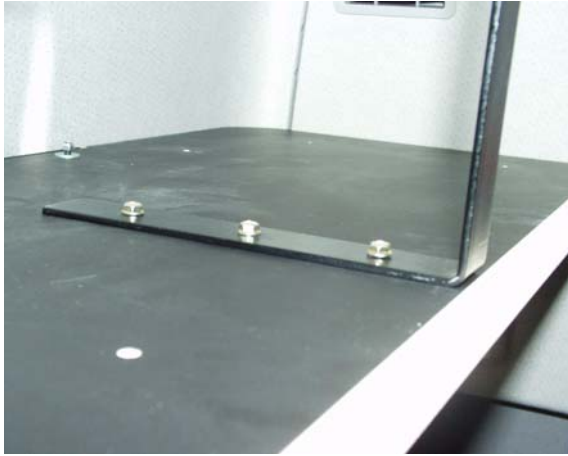
Entfernen Sie zunächst die beiden Kleiderhaken und die oberen Schrauben der Bettenhalterung (falls vorhanden).
Montieren Sie die hintere Metallauflage mit 2 x M 8 x 35 in den Gewindelöchern.



Montieren Sie die beiden vorderen Metallabhängungen im Fahrzeughimmel mit jeweils 1 x M10 x 25 .



Heben Sie die Bodenplatte ins Fahrzeug und legen diese auf den hinteren Metallwinkel.



Verschrauben Sie die Bodenplatte mit den vorderen Metallabhängern pro Seite 3 x mit M6 x 20 Sperrzahnschrauben.



Stecken Sie durch die Löcher in der hinteren Metallauflage 6 x Innensechskantschrauben M6 x 30 und verschrauben diese von oben mit einer Unterlegscheibe und Stopmutter !



Verschrauben Sie die Abdeckblende für den hinteren Metallwinkel nun von unten mit der Bodenplatte. Verwenden Sie hierzu die schwarzen 2-teiligen Verbindungsschrauben 32-40 mm.



Den nächsten Schritt können Sie ausserhalb des Fahrzeuges vornehmen. Verbinden Sie zwei der Trennwände mit dem Microwellenboden mittels 3x Flachkopfschrauben M6x60. Die entsprechenden Quermuttern sind bereits im Boden vormontiert.



Das mittlere Fach ist für den Einbau einer Microwelle vorgesehen, die optional unter der Artikel-Nr.: **25309030001.4** erhältlich ist. Die Befestigungswinkel sind mit links bzw. rechts gekennzeichnet. Sie werden mit dem Boden mittels Sechskantschrauben M4x16 verbunden.



Setzen Sie nun das Mittelteil auf die Bodenplatte und verschrauben Sie beides mittels Flachkopfschrauben M6x60 von unten durch die Bodenplatte.



Montieren Sie die beiden äusseren Trennwände auf der Bodenplatte von unten mit Flachkopfschrauben M6x60.
(Abb. Fahrtrichtung rechts)



Heben Sie die Frontblende ins Fahrzeug und schieben diese schräg von unten gegen den Fahrzeughimmel. Klappen sie die Blende gegen den Boden und Trennwände und schieben Sie das PVC-Eckprofil den Falz.



Verschrauben Sie die Frontblende mit den Trennwänden mittels 8x Flachkopfschrauben M6x60.



Kontrollieren Sie regelmässig den festen Sitz aller Schrauben

Wir sind bemüht, Ihnen den Einbau so leicht verständlich wie möglich zu machen, sollten Sie dennoch Probleme damit haben, so können Sie uns von

**Montag bis Freitag in der Zeit von 8.00 –17.00 Uhr unter der Rufnummer
04122-46050 erreichen.**